

ТАТЬЯНА АНТОНОВНА АНТОНОВА

научный сотрудник,
Центр мониторинга миграции научных и научно-педагогических кадров ГНУ
«Институт социологии НАН Беларуси»,
Минск, Беларусь;
e-mail: snantonov1@yandex.ru



Женщины в составе исследователей Республики Беларусь: статистический анализ по итогам 2013 года

В статье анализируются количественные характеристики и квалификационная структура женщин в составе научных кадров Республики Беларусь. На основе анализа данных государственной статистики делается вывод о том, что в настоящее время во всех областях науки, кроме технических, численность женщин превышает численность мужчин, при этом наиболее феминизированными являются области медицинских, сельскохозяйственных, гуманитарных, социально-экономических и общественных наук. Сравнительный анализ структуры научных кадров в 2003 и 2013 гг. свидетельствует о росте среди исследователей удельного веса женщин с учеными степенями кандидата и доктора наук, а также увеличении доли женщин в составе исследователей Национальной академии наук Беларуси.

Ключевые слова: исследователь, доктор наук, кандидат наук, научные кадры, область науки.

По данным статистических служб ЮНЕСКО и Европейского Союза, в настоящее время доля женщин-исследователей в мире составляет 30 %, а в странах Европы на одну женщину, работающую в науке, приходится двое мужчин. Ближе всего к равноправию женщин и мужчин в науке, по мнению аналитиков, находятся страны Восточной Европы и Южной Америки, причем в странах Восточной Европы эта ситуация сохраняется еще с советских времен.

В Беларуси, по данным официальной статистики за 2013 год, общая численность исследователей, занятых в сфере науки, составляет 18 353 человека, в том числе доля женщин — 41,1 %. Рассмотрим, как изменилось гендерное соотношение исследователей, занятых в различных областях науки, по сравнению с 2003 годом (табл. 1).

Как видно из данных табл. 1, в 2013 году во всех областях науки, за исключением технических, численность женщин превышает численность мужчин, в том числе в области медицинских, гуманитарных и сельскохозяйственных наук, где их доля составляет более 60 % и превышает численность мужчин, соответственно, в 1,8; 1,6 и 1,5 раза. В области социально-экономических и общественных наук доля женщин составляет более 59 % и превышает численность мужчин в 1,4 раза; в области естественных наук — 50,6 % при превышении численности в 1,03 раза. Область технических наук является единственной, где численность женщин в 2,2 раза уступает численности мужчин, а их доля составляет 31,5 %.

Анализ статистических данных показал, что по сравнению с 2003 годом общее количество мужчин в составе исследователей республики выросло на 901 человека, а женщин — снизилось на 250 человек, при этом для естественных, сельскохозяйственных, гуманитарных, социально-экономических и общественных наук в этот период характерна тенденция к росту среди исследователей доли женщин, для медицинских и технических наук — к ее снижению.

Таблица 1

Численность исследователей в Республике Беларусь по областям науки (человек)

Область науки	Всего		Мужчины		Женщины	
	2003	2013	2003	2013	2003	2013
Всего	17 702	18 353	9917	10 818	7785	7535
%	100	100	56,0	58,9	44,0	41,1
Естественные	4295	3411	2251	1684	2044	1727
%	100	100	52,4	49,4	47,6	50,6
Технические	9391	11 195	6031	7668	3360	3527
%	100	100	64,2	68,5	35,8	31,5
Медицинские	1021	876	339	310	682	566
%	100	100	33,2	35,4	66,8	64,6
С/хозяйственные	1087	1057	469	422	618	635
%	100	100	43,1	39,9	56,9	60,1
Социально-экономические и общественные	1360	1380	591	564	769	816
%	100	100	43,5	40,9	56,5	59,1
Гуманитарные	548	434	236	170	312	264
%	100	100	43,1	39,2	56,9	60,8

Рассчитано по: Наука и инновации в Республике Беларусь — 2003: стат. сб. Минск: ГУ «БелИСА», 2004. С. 71; О научной и инновационной деятельности в Республике Беларусь в 2013 году. Минск: Нац. стат. комитет РБ, 2014. С. 23.

Надо отметить, что для большинства областей науки Беларуси в период 2003–2013 годов свойственна довольно стабильная численность женщин в составе исследователей, с незначительным увеличением или уменьшением показателей в разные годы. Наиболее феминизированными являются области медицинских, сельскохозяйственных, гуманитарных, социально-экономических и общественных наук. Преимущественно «мужской» является область технических наук, причем доля женщин среди исследователей здесь не только не растет, но и постепенно уменьшается. Так, если в 2003 году она составляла 35,8 %, то в 2013 году — 31,5 %.

Почти треть всех исследователей республики (30,7 %) составляют научные работники Национальной академии наук (НАН) Беларуси. Хотя в целом по республике, по сравнению с 2003 годом, доля женщин в составе исследователей уменьшилась, в НАН Беларуси этот показатель вырос и составляет 47,3 %. Общая численность женщин-исследователей НАН Беларуси, выполнявших научные исследования и разработки в 2013 году, составила 2669 человек, а их удельный вес среди женщин-исследователей республики — 34,2 % (табл. 2).

Как показал анализ статистических данных, наибольшее соотношение в пользу женщин среди исследователей НАН наблюдается в возрастной категории 40–44 лет (60,4 %); наименьшее — 70 лет и старше (21,1 %). Среди женщин большинство составляют исследователи возрастной категории до 29 лет (21,9 %); меньшинство — 70 лет и старше (3,3 %) (табл. 5).

Таблица 2

Численность исследователей, выполнявших научные исследования и разработки в НАН Беларуси (человек)

	Год	Численность исследователей, человек		
		всего	из них женщин	
			АВ	%
Республика Беларусь из них:	2003	17 702	7785	43,9
	2013	18 353	7535	41,1
НАН Беларуси	2003	6373	2913	45,7
	2013	5640	2669	47,3

Рассчитано по: Отчет о деятельности НАН Беларуси в 2003 году. Минск: НАН Беларуси, 2004. С. 210; О научной и инновационной деятельности в Республике Беларусь в 2013 году. Минск: Нац. стат. комитет РБ, 2014. С. 23.

Рассмотрим квалификационную структуру работников научной сферы Беларуси. В первую очередь, следует обратить внимание на факт уменьшения докторов наук мужчин и довольно стабильное количество, и даже рост, докторов наук женщин. Анализ статистических данных показал, что если в 2003 году в научных организациях и учреждениях республики работало 111 женщин докторов наук, то в 2013 году их численность составила 121 человек. Соответственно, численность мужчин докторов наук составила в эти годы 643 и 582 человека. Таким образом, по сравнению с 2003 годом численность мужчин докторов наук снизилась в 1,2 раза, женщин — выросла в 1,1 раза (табл. 3).

Таблица 3

Численность докторов наук в Республике Беларусь по областям науки (человек)

Область науки	Всего		Мужчины		Женщины	
	2003	2013	2003	2013	2003	2013
Всего	783	703	672	582	111	121
%	100	100	85,8	82,8	14,2	17,2
Естественные	319	267	272	220	47	47
%	100	100	85,3	82,4	14,7	17,6
Технические	187	174	177	164	10	10
%	100	100	94,7	94,3	5,3	5,7
Медицинские	85	86	65	61	20	25
%	100	100	76,5	70,9	23,5	29,1
С/хозяйственные	63	68	54	54	9	14
%	100	100	85,7	79,4	14,3	20,6
Социально-экономические и общественные	53	52	43	44	10	8
%	100	100	81,1	84,6	18,9	15,4
Гуманитарные	76	56	61	39	15	17
%	100	100	80,3	69,6	19,7	30,4

Рассчитано по: Наука и инновации в Республике Беларусь — 2003: стат. сб. Минск: ГУ «БелИСА», 2004. С. 71; О научной и инновационной деятельности в Республике Беларусь в 2013 году. Минск: Нац. стат. комитет РБ, 2014. С. 23.

Как видно из данных табл. 3, наибольший удельный вес женщин докторов наук (30,4 %) в 2013 году наблюдается в области гуманитарных, наименьший (5,7 %) — в области технических наук. В целом доля женщин среди докторов наук составляет в настоящее время 17,2 %, в том числе среди лиц возрастной категории до 39 лет докторов наук нет вообще; далее, по убывающей, следуют — в возрасте 40–49 (25 %), 50–54 (22,4 %), 55–59 (19 %), 60–69 (17,5 %), и наконец, 70 лет и старше (14,4 %).

В абсолютных числах больше всего женщин докторов наук сосредоточено в области естественных наук, меньше всего — в области социально-экономических и общественных. В области медицинских, сельскохозяйственных и гуманитарных наук по сравнению с 2003 годом произошел небольшой рост.

По кандидатам наук развитие кадрового потенциала характеризуют следующие показатели. Во-первых, необходимо отметить, что в стране продолжает уменьшаться общее количество кандидатов наук. Если в 2003 году их численность составляла 3420 человек, то в 2013-м — 2946 человек, при этом снижение произошло в основном за счет мужчин — их численность в составе исследователей снизилась на 447 человек. Численность женщин среди кандидатов наук в этот период снизилась всего на 27 человек, то есть почти в 16,5 раз меньше, чем мужчин (табл. 4).

Таблица 4

Численность кандидатов наук в Республике Беларусь по областям науки (человек)

Область науки	Всего		Мужчины		Женщины	
	2003	2013	2003	2013	2003	2013
Всего	3420	2946	2238	1791	1182	1155
%	100	100	65,4	60,8	34,6	39,2
Естественные	1354	1007	825	571	529	436
%	100	100	60,9	56,7	39,1	43,3
Технические	932	792	800	655	132	137
%	100	100	85,8	82,7	14,2	17,3
Медицинские	313	280	129	102	187	178
%	100	100	42,4	46,4	59,7	63,6
С/хозяйственные	355	363	214	195	141	168
%	100	100	60,3	53,7	39,7	46,3
Социально-экономические и общественные	260	306	174	181	86	125
%	100	100	66,9	59,2	33,1	40,8
Гуманитарные	206	198	99	87	107	111
%	100	100	48,1	43,9	51,9	56,1

Рассчитано по: Наука и инновации в Республике Беларусь — 2003: стат. сб. Минск: ГУ «БелИСА», 2004. С. 71; О научной и инновационной деятельности в Республике Беларусь в 2013 году. Минск: Нац. стат. комитет РБ, 2014. С. 23.

Как свидетельствуют приведенные в табл. 4 данные, во всех областях науки, кроме естественных и медицинских, произошел рост численности женщин кандидатов наук, при этом самый большой прирост (39 человек) произошел в области социально-

экономических и общественных наук. В области естественных наук численность женщин кандидатов наук уменьшилась на 83 человека, в области медицинских — на 9 человек. По итогам 2013 года, больше всего женщин кандидатов наук (436 человек) — в области естественных наук, меньше всего (111 человек) — в области гуманитарных. По сравнению с 2003 годом доля женщин кандидатов наук выросла во всех областях науки, при этом наиболее полно в настоящее время женщины представлены среди кандидатов медицинских (63,6 %) и гуманитарных (56,1 %) наук.

В целом анализ статистических данных показал, что женщины с учеными степенями и кандидата, и доктора наук наиболее широко представлены в области медицинских (соответственно, 63,6 и 29,1 %) и гуманитарных (56,1 и 30,4 %) наук. В абсолютных числах женщины с учеными степенями кандидата и доктора наук лидируют в области естественных наук, причем численность кандидатов наук среди них в разы превышает численность женщин кандидатов наук во всех других областях науки: от 2,4 в области медицинских до 3,9 — в области гуманитарных наук; численность женщин докторов наук — от 1,9 в области медицинских до 5,9 в области социально-экономических и общественных наук (рис. 1).

Что касается НАН Беларуси, то на 1 января 2014 года доля женщин в общей численности исследователей кандидатов наук здесь составила 40,9 %, при этом большинство из них (60 %) относятся к возрастной категории до 29 лет, а затем, по мере увеличения возраста, их доля практически равномерно уменьшается до 28,9 % в возрастной категории 70 лет и старше (табл. 5).

Как видно из табл. 5, среди докторов наук доля женщин составляет 17,5 %, в том числе в возрастной категории до 44 лет докторов наук нет вообще, а далее, так же как и кандидатов наук, их доля уменьшается от 37,5 % в возрасте 45–49 лет до 12,9 % — в возрасте 70 лет и старше. В целом доля женщин кандидатов наук среди исследователей НАН Беларуси в 2,3 раза превышает долю женщин докторов наук, при этом большинство женщин кандидатов наук относится к возрастной категории до 29 лет, докторов наук — 45–49 лет.

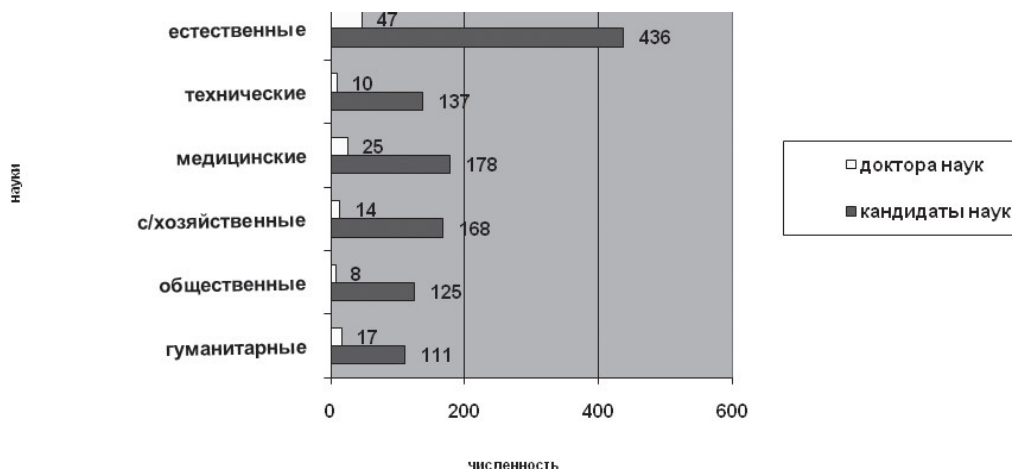


Рис. 1. Численность женщин — докторов и кандидатов наук по областям науки в 2013 г. (человек)

Таблица 5

Численность женщин докторов и кандидатов наук, выполнявших научные исследования и разработки в НАН Беларуси в 2013 году, по возрасту (человек)

Возрастные группы, лет	Численность исследователей			В том числе					
				доктора наук			кандидаты наук		
	всего	женщин		всего	женщин		всего	женщин	
АВ		%	АВ		%	АВ		%	
до 29 лет включительно	1 201	585	48,7	0	0	0	40	24	60,0
30–34	676	351	51,9	0	0	0	178	84	47,2
35–39	454	264	58,1	3	0	0	197	86	43,7
40–44	331	200	60,4	3	0	0	134	72	53,7
45–49	378	200	52,9	8	3	37,5	137	72	52,6
50–54	512	291	56,8	28	6	21,4	173	63	36,4
55–59	693	300	43,3	67	14	20,9	228	80	35,1
60–69	982	391	39,8	179	35	19,6	432	159	36,8
70 и старше	413	87	21,1	170	22	12,9	149	43	28,9
ВСЕГО	5640	2669	47,3	458	80	17,5	1 668	683	40,9

Рассчитано по: Отчет о деятельности НАН Беларуси в 2013 году. Минск: НАН Беларуси, 2014. С. 210.

Анализ масштабов и пропорций подготовки ученых в аспирантуре, докторантуре, а также через институт соискательства позволяют утверждать, что в перспективе численность женщин в составе научных работников республики не станет меньше. Так, начиная с 1996 года, количество аспирантов в республике постоянно увеличивалось и в 2000 году составило 5203 человека. И хотя затем наступил период снижения численности обучающихся в аспирантуре, с 2009 года их число опять стало расти и к концу 2012 года составило 5 456 человек, в том числе доля женщин — 55,8 % (3044 чел.).

Как показал анализ динамики кадрового состава вузов Республики Беларусь, количество женщин среди всех категорий профессорско-преподавательского персонала вузов постоянно растет, а среди преподавателей и ассистентов даже превышает численность мужчин. Так, по сравнению с 1998 годом число женщин профессоров кафедр в 2012 году выросло в 1,9 раза; доцентов — в 1,6 раза; старших преподавателей — в 1,8 раза; преподавателей и ассистентов — в 1,4 раза (табл. 6).

Как видно из приведенных в табл. 6 данных, чем выше статусная группа, тем меньше в ней женщин. Женщины среди заведующих кафедрами вузов республики в 2012 году составляли 34,3 %; деканов и заместителей деканов — 36,5 %; проректоров и директоров филиалов — 25,0 %; ректоров — 5,8 %. Очевидно, что количественное преобладание женщин в сфере высшего образования достигнуто только за счет низших служебных ступеней — преподавателей и ассистентов кафедр. Таким образом, ключевые научно-административные посты в руководстве вузами занимают мужчины.

Таблица 6

Численность профессорско-преподавательских работников
высших учебных заведений Республики Беларусь (человек)

	1998		2003		2009		2012	
	АВ	%	АВ	%	АВ	%	АВ	%
Профессора в составе кафедр, всего	966	100	1189	100	1313	100	1341	100
в т. ч. женщины	141	14,6	201	16,9	260	19,8	272	20,3
Доценты в составе кафедр, всего	5592	100	5529	100	6715	100	6871	100
в т. ч. женщины	2133	38,1	2388	43,2	3200	47,7	3314	48,2
Старшие преподаватели, всего	4159	100	4792	100	6258	100	6303	100
в т. ч. женщины	2236	53,8	2849	59,5	4019	64,2	4018	63,7
Преподаватели и ассистенты, всего	4962	100	6458	100	7468	100	6594	100
в т. ч. женщины	3134	63,2	4425	68,5	5197	69,6	4373	66,3

Рассчитано по: Женщины и мужчины Республики Беларусь: стат. сб. Минск: Нац. стат. комитет РБ, 2010. С. 132; Женщины и мужчины Республики Беларусь: стат. сб. Минск: Нац. стат. комитет РБ, 2013. С. 129.

Женщин мало и в среде научной элиты Беларуси. Так, доля женщин среди директоров научно-исследовательских институтов и научно-производственных центров НАН Беларуси составляет сегодня примерно два процента. За всю историю существования Национальной академии наук среди ее руководителей не было ни одной женщины, действительными членами были избраны две и членами-корреспондентами — двенадцать женщин. В настоящее время в НАН Беларуси трудятся 1 женщина-академик и 7 женщин членов-корреспондентов. Все они относятся к возрастной категории старше 60 лет, в том числе 2 женщины — старше 70 и одна — старше 80 лет.

Таким образом, женщины Беларуси широко представлены практически во всех областях науки и в настоящее время превышают численность мужчин, занятых во всех областях науки, кроме технических.

Необходимо отметить, что женщины с учеными степенями кандидата и доктора наук наиболее широко представлены в области естественных наук, причем их численность (как кандидатов, так и докторов наук) в разы превышает аналогичные показатели во всех остальных областях науки.

Почти треть всех женщин-исследователей республики составляют женщины-исследователи Национальной академии наук Беларуси, при этом доля женщин кандидатов наук в 2 с лишним раза превышает долю женщин докторов наук и составляет почти 40 % общей численности кандидатов наук НАН. Наибольшее соотношение в пользу женщин среди исследователей НАН в целом наблюдается в возрастной категории 40–44 лет (60,4 %), среди самих женщин-исследователей НАН — в категории до 29 лет (21,9 %).

Вместе с тем хотя в республике отмечается тенденция роста среди исследователей женщин докторов и кандидатов наук, общее число женщин, имеющих ученые

степени, а также занимающих руководящие должности в сфере науки, существенно уступает числу мужчин, что свидетельствует о существовании неких препятствий, мешающих профессиональному росту женщин в сфере науки.

Как показали социологические исследования, проведенные Институтом социологии НАН в разные годы, большинство женщин-исследователей Беларуси отрицают факт существования гендерной дискриминации в науке, тем не менее многие из них считают, что принадлежность к женскому полу все же мешает реализации научной карьеры. В первую очередь, это объясняется традиционностью взглядов на место женщины в белорусском обществе, а также трудностями, связанными с необходимостью совмещения женщинами служебной карьеры с широким кругом семейных обязанностей. Помимо профессии, женщине продолжают активно вменяться роли матери, жены, домашней хозяйки и т. п., поэтому для большинства работающих женщин актуальным является вопрос совмещения всех этих ролей. Так как материнство, забота о семье и доме транслируются как преимущественно женские обязанности, женщины обладают меньшими, по сравнению с мужчинами, временными ресурсами и «силами», чтобы заниматься научной деятельностью.

Тем не менее женщины-ученые считают, что гендерные стереотипы не оказывают тормозящего воздействия на научную карьеру женщины в том случае, если она четко ориентирована на построение карьеры в науке и умеет эффективно распределять свое время. Респондентки соглашались с предложенным им тезисом, что теоретически занятость женщины в семейной сфере может негативно сказываться на ее научной карьере, но в отношении себя утверждали, что необходимость уделять время семейным обязанностям не оказала практически никакого влияния на их карьерное продвижение. Более того, данные исследований показали, что устроенное семейное положение, а также наличие детей являются для большинства женщин не только фактором позитивного отношения к жизни, но и стимулом активных действий в научной сфере.

Главным условием эффективной научно-исследовательской работы и профессионального роста ученых, по мнению опрошенных, являются улучшение финансирования и материально-технической базы фундаментальной науки, а также востребованность ее результатов прикладной наукой. Для того чтобы активизировать процесс инновационной деятельности, необходимо, в первую очередь, обеспечить развитие экспериментальной базы, соответствующей мировому уровню; разработать более совершенный механизм материального поощрения всех ученых, которые успешно осуществляют внедрение научных разработок в практику, независимо от пола; создать более благоприятные условия для развития международного сотрудничества в сфере научно-технической и инновационной деятельности. Кроме того, решение материальных и бытовых проблем, в частности повышение уровня социальной защищенности и оплаты труда научных работников, а также решение жилищных проблем позволили бы создать равные для мужчин и женщин возможности реализации научной карьеры.

В целом гендерную ситуацию в науке Беларуси можно оценить скорее как положительную, чем отрицательную. Тем не менее обеспечение гендерного равенства в сфере научной деятельности было и остается социальным и этическим требованием человеческого развития и является важнейшим условием всестороннего раскрытия потенциала научного сообщества. Примером здесь может служить

опыт развитых стран мира, в которых ведется работа (в рамках специальных программ и проектов) по формированию нового сознания, основанного на ценностях гендерного равноправия, и таким образом происходит постепенный переход от принципа равенства прав мужчин и женщин к принципу равенства возможностей. Все эти меры призваны способствовать ломке негативного отношения общества и научного сообщества к научной карьере женщины, формированию более глубокого интереса женщины к научной деятельности и уверенности в том, что ее карьера в науке возможна.

Литература

Женщины и мужчины Республики Беларусь: статистический сборник. Минск, 2010. С. 132 [Zhenshchiny i muzhchiny Respubliki Belarus': statisticheskiy sbornik. Minsk, 2010. S. 132].

Женщины и мужчины Республики Беларусь: статистический сборник. Минск, 2013. С. 129 [Zhenshchiny i muzhchiny Respubliki Belarus': statisticheskiy sbornik. Minsk, 2013. S. 129].

Наука и инновации в Республике Беларусь — 2003: статистический сборник. Минск, 2004. С. 71 [Nauka i innovatsii v Respublike Belarus' — 2003: statisticheskiy sbornik. Minsk, 2004. S. 71].

О научной и инновационной деятельности в Республике Беларусь в 2013 году: статистический сборник. Минск, 2014. С. 23 [O nauchnoy i innovatsionnoy deyatel'nosti v Respublike Belarus' v 2013 godu: statisticheskiy sbornik. Minsk, 2014. S. 23].

Отчет о деятельности Национальной академии наук Беларуси в 2003 году. Минск: НАН Беларуси, 2004. С. 210 [Otchet o deyatel'nosti Natsional'noy akademii nauk Belarusi v 2003 godu. Minsk: NAN Belarusi, 2004. S. 210].

Отчет о деятельности Национальной академии наук Беларуси в 2013 году. Минск: НАН Беларуси, 2014. С. 210 [Otchet o deyatel'nosti Natsional'noy akademii nauk Belarusi v 2013 godu. Minsk: NAN Belarusi, 2014. S. 210].

В статье Антоновой Т. А. использованы материалы социологических исследований, проведенных Центром мониторинга миграции научных и научно-педагогических кадров Института социологии НАН Беларуси:

1) 2012 год — республиканское социологическое исследование, посвященное изучению мнения ученых о состоянии белорусской науки (опрошено 1559 исследователей, занятых в академическом, вузовском и отраслевом секторах науки);

2) 2008 год — социологическое исследование, посвященное изучению проблем деятельности очной аспирантуры НАН Беларуси (опрошено 328 человек, обучающихся в аспирантуре с отрывом от производства и пропорционально представляющих все отделения наук НАН Беларуси);

3) 2004 год — полуформализованное глубинное интервью женщин кандидатов и докторов наук НАН Беларуси, проведенное в рамках НИР «Особенности формирования и реализации карьеры женщины в науке: социологический анализ» (опрошено 20 исследовательниц, пропорционально представляющих все отделения наук НАН Беларуси).